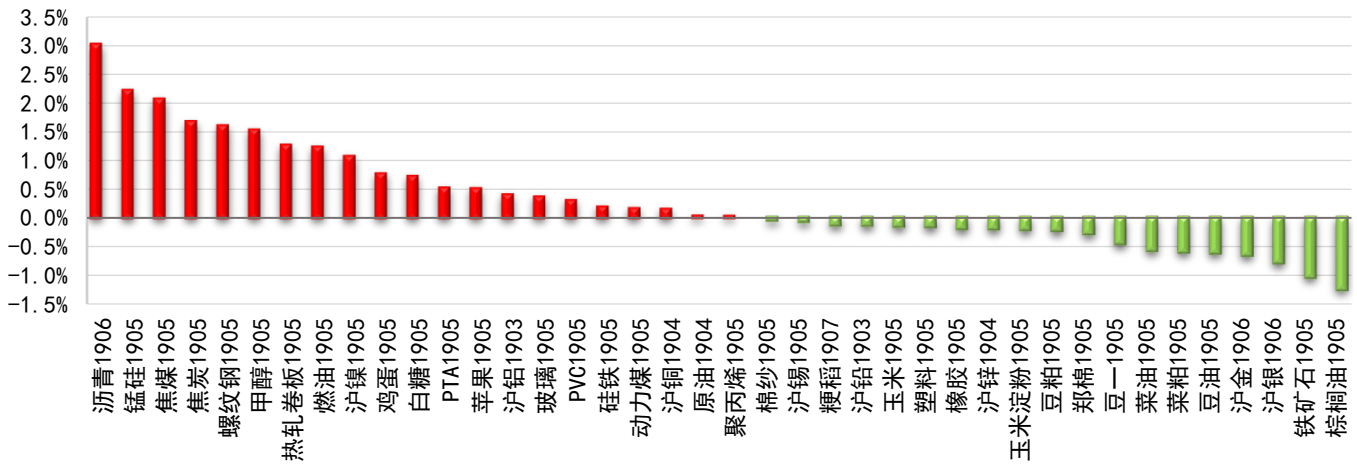


## 国内主要大宗商品涨跌观测



数据截至 2019/2/21 15:00

## 国内主要大宗商品基差率

序号	品种	收盘价	现货价	基差	基差率
1	焦煤	1265.5	1590.0	324.5	25.64%
2	玻璃	1355.0	1638.7	283.7	20.93%
3	豆粕	2531.0	3057.6	526.6	20.81%
4	沥青	3202.0	3500.0	298.0	9.31%
5	玉米淀粉	2255.0	2460.0	205.0	9.09%
6	焦炭	2113.0	2281.5	168.5	7.97%
7	螺纹钢	3641.0	3876.3	235.3	6.46%
8	铁矿石	619.5	649.8	30.3	4.88%
9	菜籽粕	2114.0	2212.5	98.5	4.66%
10	聚丙烯	8832.0	9200.0	368.0	4.17%
11	动力煤	588.0	603.0	15.0	2.55%
12	豆一	3417.0	3490.5	73.5	2.15%
13	白糖	5111.0	5200.0	89.0	1.74%
14	热轧卷板	3657.0	3720.0	63.0	1.72%
15	镍	100710.0	101800.0	1090.0	1.08%
16	锌	21630.0	21800.0	170.0	0.79%
17	锰硅	7592.0	7650.0	58.0	0.76%
18	棉花	15390.0	15493.0	103.0	0.67%
19	塑料	8730.0	8750.0	20.0	0.23%
20	铅	16790.0	16800.0	10.0	0.06%
21	硅铁	6048.0	6050.0	2.0	0.03%
22	PVC	6440.0	6440.0	0.0	0.00%
23	黄金	293.4	292.3	-1.0	-0.35%
24	PTA	6450.0	6420.0	-30.0	-0.47%
25	豆油	5712.0	5685.3	-26.7	-0.47%
26	铝	13505.0	13430.0	-75.0	-0.56%
27	铜	49710.0	49420.0	-290.0	-0.58%
28	白银	3759.0	3736.0	-23.0	-0.61%
29	甲醇	2484.0	2465.0	-19.0	-0.76%
30	棕榈油	4738.0	4695.0	-43.0	-0.91%
31	锡	150480.0	149000.0	-1480.0	-0.98%
32	原油	456.4	442.6	-13.8	-3.03%
33	菜籽油	6711.0	6480.0	-231.0	-3.44%
34	天然橡胶	12460.0	11750.0	-710.0	-5.70%
35	玉米	1806.0	1700.0	-106.0	-5.87%
36	鸡蛋	3352.0	2780.0	-572.0	-17.06%
37	苹果	11271.0	8400.0	-2871.0	-25.47%

# 国内主要大宗商品近远月市场结构

产业链	品种	现货价格	近月	次远月	远月	远期结构
黑色	铁矿石	659.8	615.0	597.0	580.5	
	焦煤	1590.0	1285.0	1386.5	1372.5	
	焦炭	2281.5	2126.5	2042.0	1973.5	
	锰硅	7650.0	7658.0	7302.0	7000.0	
	硅铁	6050.0	6000.0	5932.0	6010.0	
	螺纹钢	3876.3	3677.0	3475.0	3328.0	
	热轧卷板	3720.0	3671.0	3465.0	3318.0	
贵金属	黄金	292.3	291.5	292.8	294.5	
	白银	3736.0	3735.0	3736.0	3790.0	
非金属建材	PVC	6440.0	6440.0	6410.0	6335.0	
	玻璃	1638.7	1358.0	1334.0	1329.0	
有色	铜	49310.0	49500.0	49670.0	49540.0	
	铝	13390.0	13505.0	13555.0	13540.0	
	锌	21670.0	21570.0	21450.0	21205.0	
	铅	16800.0	16770.0	16765.0	16735.0	
	镍	100700.0	101690.0	100980.0	100750.0	
	锡	148750.0	150550.0	151650.0	152320.0	
能源化工	动力煤	603.0	585.6	590.2	576.4	
	原油	570.0	450.1	457.3	461.1	
	沥青	3500.0	3280.0	3258.0	3250.0	
	甲醇	2445.0	2518.0	2569.0	2618.0	
	聚丙烯	10500.0	8809.0	8511.0	8357.0	
	塑料	8750.0	8690.0	8505.0	8400.0	
	天然橡胶	11650.0	12325.0	12590.0	13635.0	
油脂油料	豆一	3490.5	3416.0	3475.0	3383.0	
	豆粕	3074.3	2535.0	2569.0	2607.0	
	菜粕	2217.5	2116.0	2166.0	2115.0	
	豆油	5685.3	5692.0	5808.0	5912.0	
	棕榈油	4695.0	4708.0	4794.0	4802.0	
	菜籽油	6485.0	6683.0	6838.0	6956.0	
纺织	PTA	6420.0	6480.0	6380.0	6262.0	
	棉花	15485.0	15300.0	15740.0	16070.0	
农副产品	白糖	5180.0	5139.0	5110.0	5072.0	
	鸡蛋	3840.0	3390.0	3548.0	4068.0	
	苹果	8400.0	11299.0	11411.0	8380.0	
玉米	玉米	1700.0	1809.0	1833.0	1841.0	
	玉米淀粉	2480.0	2249.0	2292.0	2322.0	

备注：红色为主力合约

## 宏观重点提示

**重点关注：**国务院拟推动扩内需。

**交易提示：**国务院常务委员会会议近日决定，再取消和下放一批行政许可事项、在全国全面开展工程建设项目审批制度改革，并部署推动家政服务增加供给、提高质量的措施，促进扩内需、惠民生。

**盘面影响：**结构性改革持续推动，资源配置偏向民生，将有利于信心恢复。国内政策底已确认，预期 A 股及人民币有望延续震荡反弹。

## 油化工重点提示

**重点关注：**EIA 数据；原油产量。

**交易提示：**EIA 数据显示，截至 2 月 15 日当周美国商业原油库存增加 367.2 万桶至 4.545 亿桶，汽油库存减少而库欣原油库存增加；上周美国原油产量增加 10 万桶至 1200 万桶/日，再创历史新高。

**盘面影响：**美国原油库存增加，产量创出新高，对价格形成牵制，关注外围环境变化，短期原油价格区间震荡的概率较大。

## 煤化工重点提示

**重点关注：**甲醇现货价格持稳。

**交易提示：**甲醇现货价格整体持稳，山东和河南个别厂商上调出场价格；截止上周四的甲醇港口库存较高，华东和华南港口合计达到 83.9 万吨，环比增加 13.5%。

**盘面影响：**港口库存高企将抑制甲醇价格表现，尽管市场已经出现去库存预期，但在下游甲醇制烯烃产能恢复和实际去库存兑现之前，甲醇价格难有良好表现。

## 黑色金属重点提示

**重点关注：**现货成交情况。

**交易提示：**昨日上海地区主流钢厂资源报价 3740，成交一般，但适当好于前一日。北材资源开盘延续昨日尾盘 3680，盘中跟随期货，投机盘出来一些，加上工地采购有一点起来，涨价 10-20，目前 3700 左右，成交一点点起来。

**盘面影响：**等待需求释放，短期螺纹钢将以震荡为主。

## 农产品重点提示

**重点关注：**马棕油出口。

**交易提示：**出口检验公司 AmSpec 公布，马来西亚 2 月 1-20 日棕榈油出口量为 93 万吨，与上月同期基本持平。但 SGS 数据显示同期出口量为 91.8 万吨，较上月同期减少 4.6%。

**盘面影响：**马棕油出口增速放缓，但仍处减产周期，库存或继续下降，短期回调预期不改棕油价格重心震荡向上的格局。

## 软商品重点提示

**重点关注：**皮棉加工量；郑棉仓单数量。

**交易提示：**截止 2 月 20 日，完成 2018 年度加工进度的 96.46%，全国皮棉累计加工 5202152 吨。新疆累计加工 5063980 吨；兵团企业 1538029 吨，地方企业 3525951 吨。截至 2 月 21 日，郑棉仓单情况：注册仓单 17084 (-10) 张，有效预报 2130 (+23) 张。仓单及预报总量：19201 (+13) 张。

**盘面影响：**下游纺织企业陆续复工，纺企补库或将开始，关注下游纺织订单情况，建议逢低布局长线多单。

## 期权重点提示

**重点关注：**认沽认购比；隐含波动率。

**交易提示：**(1) 截至 2019 年 2 月 21 日，50ETF 期权当日成交量认沽认购比为 98.41%，较上一个交易日 86.35% 上升 12.06 个百分点。隐波率偏高，预估继续上升的概率偏低，可逢高做空波动率。

(2) 截至 2019 年 2 月 21 日，玉米期货主力合约对应的平值期权隐含波动率为 12.18%，较上一交易日 12.44% 下降 0.26 个百分点。中美贸易磋商进展顺利，同时考虑到短期现货供给持续增加，而下游需求未见明显恢复，玉米价格上方承压明显，且看空预期已逐步释放，建议构建卖出宽跨式组合。

(3) 截至 2019 年 2 月 21 日，豆粕期货 1905 合约平值期权隐含波动率为 20.48%，较上一交易日 20.89% 下降 0.41 个百分点。目前隐波率变化较小，中美磋商进展顺利，建议短期少量做空波动率。

## 外汇重点提示

**重点关注：**2月加拿大零售销售月率（2月22日晚公布）

**交易提示：**加拿大零售销售数据连续4个月不及预期，前值更是录得-0.6%的低位，为过去11个月的最差表现，本次预测值为-0.5%，市场预期萎缩幅度减小。

**盘面影响：**如果实际数据好于市场预期，那么会在短期内支撑加元反弹；如果公布数据弱于市场预期，那么会促使加元短期继续下跌。

## 免责声明

本报告中的信息均源于公开资料，仅作参考之用。前海期货有限公司力求准确可靠，但对于信息的准确性、完整性不作任何保证。不管在何种情况下，此报告所载的全部内容仅作参考之用，不构成对任何人的投资建议，且前海期货有限公司不因接收人收到此报告而视其为客户，因根据本报告及所载材料操作而造成的损失不承担任何责任，敬请投资者注意可能存在的交易风险。

本报告版权归前海期货有限公司所有，任何机构和个人不得以任何形式翻版、复制和发布，亦不得作为诉讼、仲裁、传媒及任何单位或个人引用之证明或依据，或投入商业使用。

如遵循原文本义的引用、刊发，需注明出处为前海期货有限公司，且不得对本报告进行有悖原意的引用、删节和修改，并保留我公司一切权利。

## 关于我们

**总部地址：**深圳市前海深港合作区梦海大道 5033 号卓越前海壹号 A 栋 26 楼 08 单元

**邮政编码：**518052

**全国统一客服电话：**400-686-9368

**网址：**<http://www.qhfco.net>

